

Викторија СОКОЛОВСКА
Археолошки Музеј на Македонија, Скопје

ЕТАПИ ВО ИСТОРИСКИОТ РАЗВИТОК НА ГРАДОТ ДОБЕРОС

Клучни зборови: Доберос, Исар-Марвинци, историски развиток, етапи

Апстракт: Трудот го посетувам на мојата драга пријателка, колешка и долгогодишен соработник Мр.Радмила Пашиќ, археолог, која целиот свој работен век го посветила на проучувањето на праисторијата на Македонија. Радмила ќе остане запаметена по откритијата на големите некрополи во Повардарјето - Сува Река, Парагон и Милци кај Гевгелија, Дедели и Глос-Грчиште кај Валандово, Зелениште во Валандово, Лисичин Дол – Марвинци, Крилански Гумења и Крила – Коколов Рид кај Виница во источна Македонија. Со неверојатен усет и допир во материјата со која владееше и скромноста што ја красеше нејната личност, со своите откритија остварени во рамките на научниот проект “Долината на Вардар во I милениум пр.н.е.” Радмила Пашиќ внесе нова светлина во македонската археолошка наука, со што железното време го постави во редот на исклучително напреден период во историско-културниот развиток на пајонските заедници и праисторијата на Република Македонија.

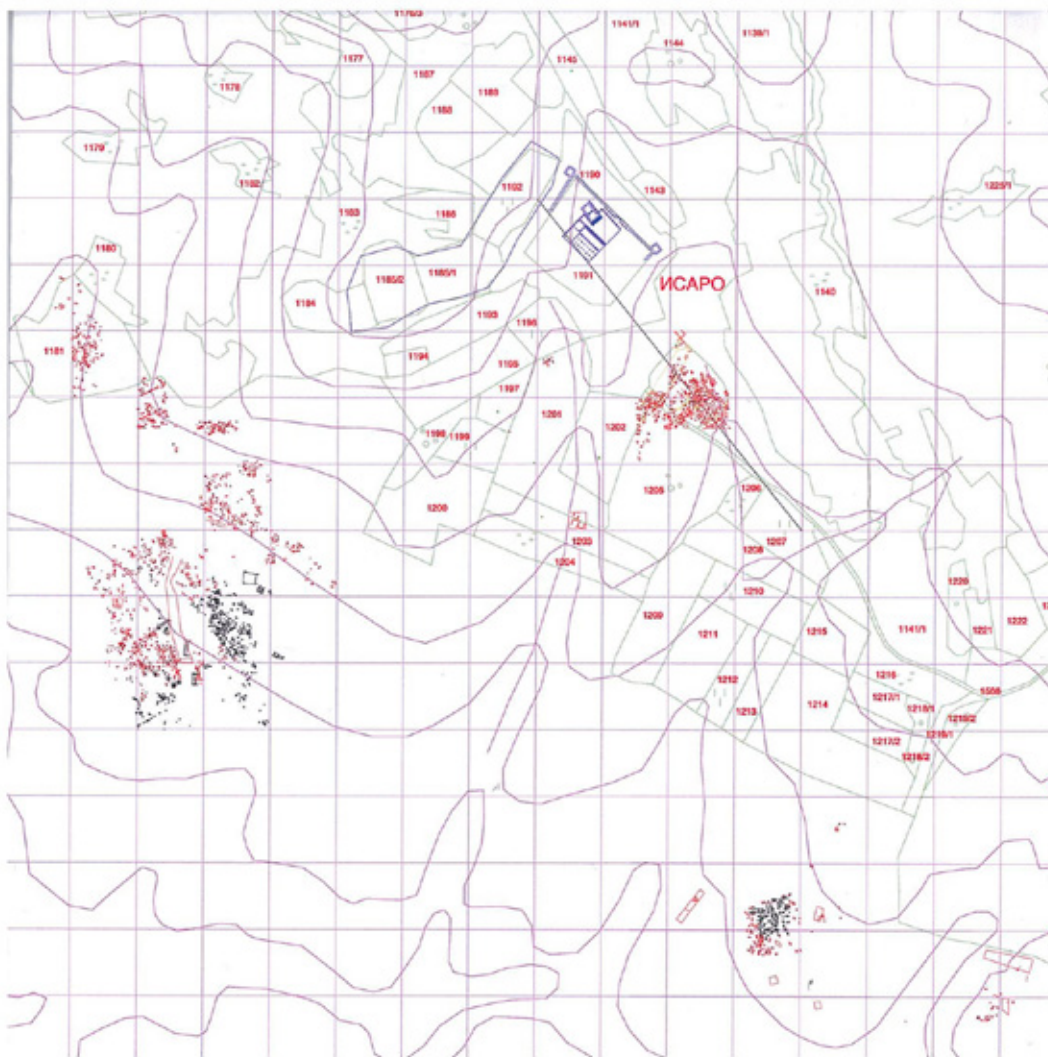
Врз расположливата граѓа, авторот на трудот определува етапи во историскиот развиток на античката населба лоцирана на Исар-Марвинци, кај Валандово. Преку севкупна анализа на теренска опсервација и епиграфски потврди, издвојува уочливи фази на подем и стагнација што ги преживувал градот Доберос во текот на својата долга егзистенција, од зачетоците во доцното бронзено време до неговиот крај во доцната антика.



Мр.Радмила Пашиќ и Викторија Соколовска, Под сенка, во еден предах по напорно обиколување на теренот околу Деделиво 1975 г.

Античкиот град Доберос е распространет врз височините и падините на ридот Исар, во чие подножје лежи денешното село Марвинци, чија локација, всушност, го фланкира патот што ги поврзува попатните населени места на Боимија со Валандово. Двете агломерации, Доберос и Марвинци, во основа спротивни според своето значење и улогата што ја имале во минатото и денес, ги врзува една нераскинлива нишка. Расположени на дофат на реката Вардар, тие стојат наполно во контраст со значењето што го имаат денес и во минатото. Доберос заземал водечка улога во регионот во своето време, Марвинци никогаш не достигнал виден подем и во своето опкружување останал на скромно селско ниво. Покрај географската местоположба, нишката што ги поврзува се крие во урнатините на Доберос искористени како градежен материјал во изградбата на селото Марвинци.

Исар-Марвинци е познат на стручната јавност како локалитет од исклучително научно значење,

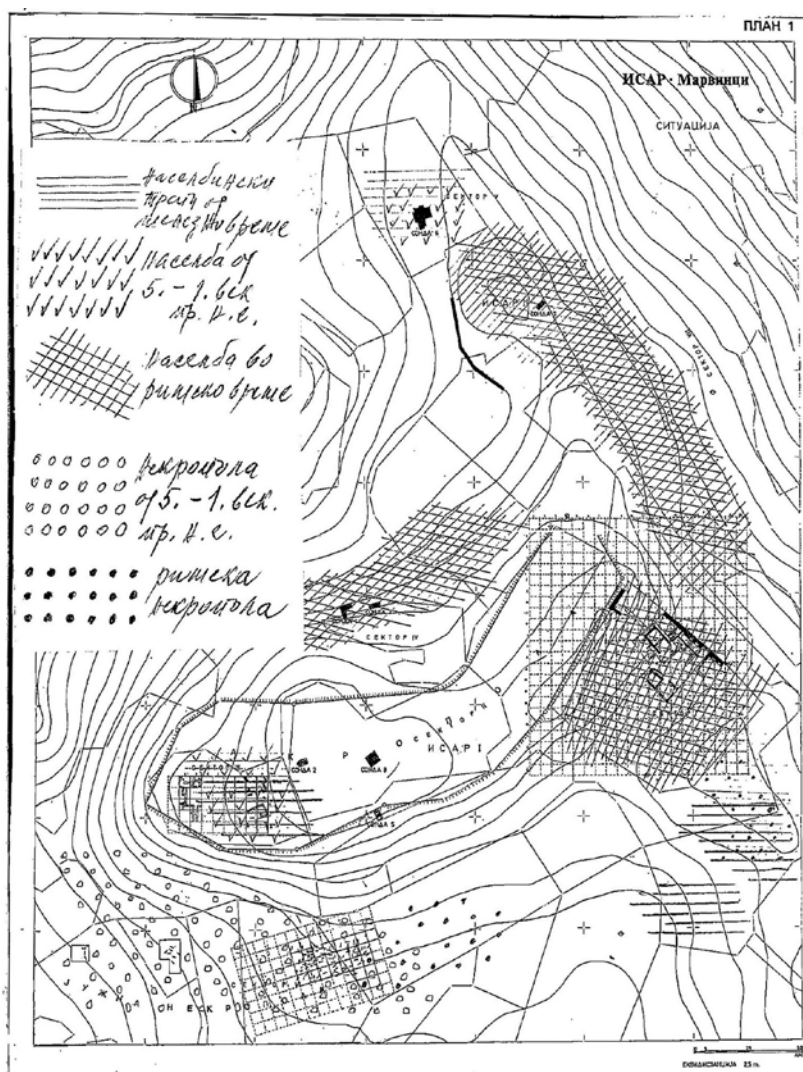


а на поширокото опкружување како капитален проект од областа на археологијата во Р. Македонија, чие ископување е обилно финансирано во текот на првата декада од дваесет и првиот век. Почетоците на истражувањата датираат во дамнешната 1961 година кога на локалитетот се започнати првите ископувања.¹ Во годините што следуваа теренските истражувања се изведуваани парцијално, со големи прекини и со многу скромни финансиски сретства.² Но иако бил истражуван под вакви исклучително скромни услови, Исар-Марвинци се појави во светлината на антички град по многу нешта единствен на

¹ Резултатите се објавени од Јосифовска Б. 1967. Види исто: Јосифовска Б.1958; Истата 1959; Истата 1965; Истата 1970.

² Истражувањата на Исар-Марвинци се изведуваани од 1977-1985 год. во рамките на научниот проект “Долината на Вардар во I милениум пред н.е.” раководен од Викторија Соколовска и мр. Радмила Пашиќ Винчиќ. Резултатите од ископувањата се објавени од В. Соколовска 1986. За останатите публикации, види Библиографија во: <http://porta.archaeologica.com>; <http://www.Kalamus.com.mk>.

почвата на Р. Македонија, особено впечатлив во регионот на Повардарјето. Она што го прави локалитетот исклучителен е можноста континуирано да се следи неговиот развој од појавата како постојана агломерација со материјални сведоштва од сите епохи низ кои поминувал, со јасно манифестирани докази за подемот или стагнацијата низ кои поминувал во текот на своето илјада и петстотингодишно постоење. Ископувањата на локалитетот Исар-Марвинци исфрлија на виделина доволно информации што овозможува да се уочат случувањата во населбата, околностите што довеле до негов подемот, но и настани што се јавуваат како причина за уназадување и стагнација на градот. Всушност, во прашање се историски настани што се случувале во поблиското и подалечното опкружување, а кои се одразиле на развитокот на градот и животот на неговото население. Истражувањата на локалитетот дадоа значајни информации поврзани со етничката припадност на популацијата што го населувала регионот и промените кои во тој контекст се случувале во текот на времето. Исар-Марвинци овозможува да се добие појасна слика за особеностите на мате-



ријалната и духовната култура на населението во определени временски периоди во една заокружена целина, која се јавува како одраз на економскиот развој на градот Доберос и политичките настани на регионот кои го засегнале.³ И покрај тоа што од локалитетот е откриен мал сегмент, теренските проучувања овозможува да се согледаат зачетоците на населбата, нејзиното просторно ширење и изглед во одредени периоди, одн. прераснување во населба од градски тип – полис, со сопствена физиономија и статус. Нашите знаења се базирани првенствено врз сондажните испитувања на теренот во почетокот, кои со време прераснаа во систематски ископувања на одредени сегменти од локалитетот и тоа на дел од Сектор III, на архитектонските објекти во внатрешноста на кастелот (Сектор I), на дел од Јужната некропола, како и на сознанијата добиени од севкупната опсервација на теренот.

Населбата на Исарот зазема значително голем простор. Доминантната позиција и припаѓа

³ Обемната литература која се однесува на Исар-Марвинци оди во прилог на ваквата констатација.

на акрополата свртена кон реката Вардар, (Сл. 1), означена како Исар I, која има надморска височина од 131 м и е населена од најрано време. Исар II, свртен кон Валандовското Поле и реката Бојмица е населен во истото време. (Види ситуационен план). Терасата што се протега помеѓу овие два пункта интензивно е населена. Падините на Исарот, како и просторот на подножјето, се исполнети со некрополи од разни временски периоди, покрај спорадично констатирани градежни објекти. Според тоа, секако бројчано определување на територијата што ја заземал градот Добер би било произволно и несоодветно.

Зачетоците на населбата на Исарот не се сосема јасни. Малиот обем на ископувањата и ограничениот простор не дадоа можност да се откријат сигурни материјални траги од најстарото населување на локалитетот. Врз база на керамиката, повремено откривана во културните стратуми, се заклучува дека Исарот за првпат примил население во доцното бронзено време, одн. преодниот период. Општите особености на керамиката од ова време – квалитетот и основните форми, одат во

прилог на ваквото мислење. На населбите долж Повардарјето кои се систематски истражувани е установен живот во ова време.⁴ Исарот кај с. Марвинци ги имал сите предуслови да биде населен во истото време.

Траги од населување во преодниот период (1200-900) забележани се на југозападниот крај на акрополата. Констатирани се тркалезни дупки во карпата, одн. здравицата, кои биле лежишта на колци што ја сочинувале конструкцијата на куќите. Покрај тоа, откриени се намерно правени канали, кои исто така имале улога на темелни партии на живеалиштата. Притоа се забележани полукружни елементи во градењето.⁵ Овие податоци сигурно зборуваат за најстарото населу-

⁴ На соседната населба лоцирана на Вардарски Рид кај Гевгелија се установени наоди од ова време. Види Митревски Д. 2001. Нешто појужно, на грчка територија, на Кастанас, Вардина, Вардаровца и др. зачетоците се поврзани со доцното бронзено време/преодниот период, одн. 13-11 век, Hochstetter, A. 1984; Hansel B. 1989.

⁵ Соколовска В. 1986, 68, Сл. 36. Види и Соколовска В. 2015, 43, Сл.8.



Сл. 1

вање и изградбата на првите станишта. Мноштво парчиња од куќен леп го осликуваат системот на градење. Но во исто време се забележува дека и во следниот период – постарото железно време – начинот на градењето не е особено изменет. Тоа внесува извесна забуна и тешкотии во временското дефинирање на сочувваните траги.

Она што е особено маркантно – изборот на локацијата на највисоката точка на Исарот – наполно одговара на позицијата на населбите во предниот период. Ова го потврдуваат сите познати агломерации од ова време по долината на реката Вардар. Керамичките наоди со кои располагаме се откривани во подножјето на акрополата, кои тука достигнале под дејство на ерозија. Но керамички наоди се присутни и во културните слоеви на разни места на локалитетот. Во секој случај, може сигурно да се констатира дека првата, најстара населба на Исар-Марвинци била мала по обем, лоцирана на највисокото плато на Исарот, всушност на местото на кое подоцна ќе егзистира населбата во раната антика и хеленистичкиот период. Ова би била Прва етапа во зачетоците и развитокот на Доберос.

Следната фаза на Исар-Марвинци е манифестирана со интензивно живеење. Користењето на истата локација, па дури и истиот систем на градежни конструкции, навестува континуитет, и

ако се потпреме на историските податоци археолошки потврдени, би требало да прифатиме дека се работи за иста автохтона популација која животот го продолжила на истата локација. Но промените што се случуваат сега, изразени во продукција на нови производи, метални и керамички, со маркантни култни белези, се јасен показател на нова ера којашто се јавува како последица на нов импулс во економијата изразен во нови културни и духовни (појави) манифестации. Ова е почеток на нова историска етапа која во текот на 7. и 6. век ќе доведе до расцут на една популација со сопствена култура, која ќе стане обележје на една епоха на постарото железно време во праисторијата на Македонија. Како што е веќе истакнато во науката, особеностите на материјалната култура, особено на керамиката, се поврзуваат со малоазиското влијание и контактите со овие јонски простори, одржувани и во претходниот период, а како што ќе се покаже подоцна, тие ќе бидат одржувани и во текот на наредниот период. Ова би била Втора, изразито маркантна етапа во историскиот развиток на населбата на Исар-Марвинци.

Како што е веќе археолошки учено и повеќестрано потврдено, почетоците на овој културно-етнички феномен датираат во предниот период и се врзуваат за северните и источните простори на



Сл. 2

агријанско- пајонската територија.⁶ Сега, во текот на 7. и 6. век пр.н.е., привлечени од рудното богатство на регионот, во Валандовско-гевгелискиот регион доаѓа до прилив на население кое своето присуство ќе го покаже со посебни и единствени особености, со култура својствена за овој простор и овој период. Во Валандовскиот регион водечко место и припаѓа на населбата лоцирана на Исар-Марвинци. Населбите констатирани на Глоска Чука во атарот на с. Грчиште, Зелениште во Валандово, како и Мелезник - Дедели, со истородни карактеристики на материјалната и духовната култура, се јасен доказ за моќта на овој културен феномен.⁷ Во текот на овој период, кој ќе потрае веројатно цели два века, Исарот ќе биде интензивно населен. Можеби почетниот пункт ќе биде акрополата, чии населбински траги се

⁶ Рудните ревири на Осоговието многу рано го привлекле вниманието на јужното население, кое во мат сликаната керамика со микенски форми оставило трага за своето присуство. Локалитетите кај Бучинци, Катлановска Бања и др. во источна Македонија и по долината на реката Брегалница навестуваат порани почетоци на овој феномен.

⁷ Пашиќ Р. 1995; истата 1983; Блажевска С. Павловски Г. 2008. Во исто време е населен Вардарски Рид кај Гевгелија. Види, група автори, Вардарслии Рид I, Скопје 2008.

веќе споменати. Меѓутоа, она што е значајно за овој период е констатацијата дека сега доаѓа до проширување на населбата, што се јавува како логична последица на доселеници и потреба за животен простор на зголемениот број население. Значи, покрај акрополата сега се населени соседните простори констатирани под акрополата и падините што се спуштаат кон полето. Особено значаен дел на населбата во ова време е откриен на гробенот што се протега североисточно од римскиот каструм, простор кој во римско време ќе биде користен како некропола. Тука се констатирани мноштво станбени објекти со *in situ* сочувани артефакти, одн. остатоци од вкопани питоси од ова време. Притоа е забележано дека на просторот под сротот од подоцнежната римска некропола, карпата покрај која се фундирани станбениите објекти е засекувана за да се постигне стабилност на објектите изградени покрај неа.⁸ Како куриозитет за ова време е присуството на една печка, откриена на сротот за кој станува збор. (Сл. 2) Печката настрадала во моментот кога нејзината содржина уште не била испразнета. Се работи за бројка од околу дваесетина стомни со големи димензии во окер или бледо-розова глина со линеарни мат орнаменти.⁹ На сротот, значи, се наоѓала и керамичарска работилница, во чија функција била печката. Врз основа на овие показатели не би можело да се каже дали овој дел од населбата имал економски карактер, одн. дали веќе постоеле издвоени сектори во населбата каде што се вршеле занаетчиски дејности. Развиеното грнчарство и металургијата би можеле да одат во таа насока, но за ваква констатација уште нема доволно информации.

Културни слоеви од станбени објекти кои припаѓаат на железното време се откриени во населбинските слоеви под нивото на раната антика, насекаде каде што се правени сондажни испитувања на теренот. Сите елементи зборуваат дека на Исарот во железното време населбата била од разбиен тип, што значи дека градбите се подигани на различни места, без особен ред и план (Види Ситуационен план). Сепак, ќе остане отворено прашањето за издвоени економски квартави, особено за оние каде што се извршувало дробење и печење на рудата и изработка на металните предмети кои му даваат посебно обележје на железното време на пајонските простори. Во текот на ископувањата се откривани дробилки за руда на разни места во шутот, што значи дека дробењето

⁸ Види, Соколовска В. 2012, Сл. 3. Види Соколовска В. 2012, Сл. 3.

⁹ Објавена од Крстевски Ц, Јакимовски А. 2010.



Сл. 3

на рудата се вршело насекаде, одн. на повеќе места во населбата.

Колку да се многубројни населбинските остатоци констатирани на теренот, тие сепак изгледаат скромно во споредба со некрополите кои претставуваат извор на информации за економскиот подем на населението во прв ред, за материјалната и духовната култура која суверено владеела во текот на тој значително долг период. Гробните прилози, особено тие од метал, зборуваат за високата економска моќ. Овој момент би можел да се смета како индикатор што навестува и осликува еден уедначен социјален статус на населението, појава која заслужува да најде соодветно место во општествениот развикоот на овој простор во железното време. Во исто време, преку гробните форми (во најголем број тип на цисти) и гробниот ритуал (инхумација со воспоставен ведначен ред на гробните метални и керамички прилози), јасно се манифестирани духовните карактеристики еднакви за целата популација. Со други зборови, во текот на железното време населбата на Исар-Марвинци достигнала брз и за тоа време исклучително висок економски подем и единство во материјалните богатства и духовниот живот, што зборува за еден општествен феномен кој е на повидок да биде уочен и јасно дефиниран. Прави впечаток значителната оддалеченост на некрополата Лисичин Дол од на неа современата населба на Исарот. Овој момент се јавува како контраст со времето на раната антика, кога некрополите ги наоѓаме лоцирани непосредно до населбите. Одликите создадени во овој период со свои специфични белези оформија еден историски период како јасен општествен фак-

тор, во кој е сместена заокружена слика за пајонската етничка популација.¹⁰

Тешко би можел да се определи временскиот крај на овој подем. Во секој случај, можеме да сметаме дека ја допрел средината на 6 век пр. н.е. Токму во тоа време започнува подемот на аристократскиот слој, кој на пајонскиот простор ќе се манифестира со појавата на т.н. “кнежевски” гробови, досега откриени во Требеништа кај Охрид, во Беранци кај Битола, Архонтико кај Пела, во Синдос кај Солун. Тоа е период што трае од околу 550-500 год. пр. н.е. и на кој му припаѓаат гробови со златни маски и други ексклузивни предмети, меѓу кои посебно место заземаат бронзените шлемови и репрезентативни бронзени садови од коринтско потекло.¹¹ На Исар-Марвинци досега не се откриени. Меѓутоа, во соседната Смоквица, на локалитетот Бишов Јавор е откриено едно скромно погребување со прилози кои се мошне сродни со наодите што се среќаваат во кнежевските гробови. И на некрополата Милци кај Гевгелија неодамна е откриен еден војнички гроб што се вклопува во т. н. требенишко-синдоска културна група, откритие што внесува повеќе светлина во нашите знаења за архајскиот период во регионот.¹²

Кон крајот на 6. и во текот на следните два века, поширокиот регион на Долно Повардарие ќе претставува подрачје каде што се случувале големи историски настани кои ја изменилеликата на јужниот Балкан – грчко-персиските војни, судирите поврзани со интересите на Атина за освојување на северното егејско крајбрежје, притисокот на Македонците врз локалните племиња и, конечно, нивното приклучување во границите на македонското кралство. Овие настани мора да се одразиле во голема мера во регионот што е предмет на нашиот интерес.

На Исар-Марвинци овие настани се манифестирани на соодветен начин. Веројатно уште во текот на првите децении на 5 век пр.н.е. доаѓа до нов бран доселеници од јужните хеленски простори. Ова населување се одвивало постапно, во неколку бранови, при што секако учествувале неколку генерации. Новодојденото население носи нов погребен ритуал, во најчест случај крема-

¹⁰ Ваква слика на целокупната материјална и духовна култура, некаде во поскумни размери, е присутна во ова време во источна Македонија, односно, по долината на реката Брегалница (Радање, Кршлански Гумења и др.). Во последно време потврди во Охрид, посебно на лок. Плаошник.

¹¹ Види Соколовска В. 1997.

¹² Ibid. 14; Хусеновски Б. 2015 и н.



Сл. 4

цијата. Покрај надгробните споменици како што е тој на познатата дама од Марвинци (Сл. 3), меѓу гробните прилози сега доминира грчката керамика, монохромна и црвенофигурална. (Сл. 4) Некои примероци од грчките, атички вази, насликани во стил на црни фигури на црвена основа, се меѓу првите весници на новоодојдените уште кон крајот на 6 или почетокот на 5 век. (Сл. 5). Можеби им треба да им се припишат новите појави во архитектурата – обезбедување на акрополата со заштитни бедеми, а подоцна појава на сидови од делкан камен, подови од тули, солидна покривна конструкција на куќите, употреба на варов малтер, коишто може да се насетат со ископувањата сочувани на некои места во културните слоеви од раната антика на населбата.

И овојпат акрополата на Исар I и Исар II, сега заштитени со бедеми, се јавуваат како центри на населувањето. (Види ситуационен план). Притоа е констатирано дека куќите за живеење се градени врз старите железновременски, но сега со примена на пададен тип, како што се тие во Олинт.¹³ А тоа значи дека контактите се одржувани и во ова време, односно, дека поединци меѓу новоодојдените потекнуваат од овие халкидички простори. Веројатно тие ги носат вазите со претстава на грифони или глави во профил во крупен план, за

¹³ Robinson, Olynthos, Part VIII, 141.

кои е установено дека се изработени во Олинт.¹⁴ Зголемениот број на населението, притоа во ситуација на богати гробни прилози, новости во градежништвото и нови, дотогаш непознати појави во духовниот живот на населението, даваат јасна слика за подем на населбата на Исарот. Во тоа време веќе треба да се смета со прифаќање на придобивките на хеленскиот југ и хеленизација на материјалната култура на пајонските простори. Овој период можеме да го означиме како Трета етапа, I фаза од економско-културниот развој на градот Доберос, кој, како што може да се заклучи од историските извори, уште се наоѓал во рамките на Пајонија. Тоа го дознаваме од информација сочувана кај Тукидид, поврзана со Ситалковиот поход на Македонија во 429 г., кога за првпат во изворите е забележано името на градот Доберос.¹⁵

Треба да се согласиме дека оваа положба во градот и околината траела до пробивот на Келтите во 280/79 год. и пустошењата што ги направиле тие на патот кон Делфи. Овој познат настан во историјата оставил длабоки последици на среднобалканскиот простор. Стагнацијата која во овие региони се чувствува мора да е последица на овој голем настан. Како што имаме повеќепати забележано, средишните децении на 3 век пр.н.е. како да отсутуваат на нашиот простор. Се чувствува намален број на население, кое најверојатно делумно настрадало, а делумно се засолнило на побезбедни места, подалеку од трасата по која се движеле Келтите. Овој период, кој траел значително долго, можеме да го издвоиме како Трета Етапа, II фаза во историско-културниот развој на Доберос. Меѓутоа, некои наоди, особено монети на македонските кралеви од средните децении на 3 век, (Антигон Гонат 277-239, Деметриј II 239-229) покажуваат дека животот и натаму се одвивал, но општ е впечатокот дека целокупниот живот во градот се наоѓал во опаѓање.

Повторен подем Добер ќе доживее во последните децении на 3. и во текот на 2 век пр.н.е. Овој заклучок, потврден со анализа на археолошкиот

¹⁴ Соколовска В. 1986, Т. 5, Сл. 1, 2.

¹⁵ Thuk. II, 99-100, 'Idomenai, Gortuniai и Euroros, градови со критски аналогии, расположени се во Ботијаја, западно од Аксиос. Значително пред Ситалковиот поход тие веќе се наоѓаат во рамките на македонското кралство.



Сл. 5

материјал откриен на Исар-Марвинци, во најголем дел како гробни наоди, осликува една појава што покажува материјално единство со поширокиот простор на регионот, опфаќајќи ги Пела, Берија, Тесалоника, Амфиполис. Во прашање се истородни форми на керамичките садови, квалитетот и стилот на изработката и декорацијата. Свкупната слика што се добива од увидот на овој материјал води кон заклучок дека е дојдено до изедначување на културата во хеленистичкото време на овие простори. Градот Доберос наполно се вклопува во културната сфера на регионот. Одредени примероци на керамичките садови, а особено теракотите наоѓани во голем број, покажуваат дека се изработени во исти работилници, што зборува дека се одржувани интензивни врски меѓу градовите. Свкупната претстава на археолошкиот материјал покажува културно и духовно единство во хеленистичкото време, особено во текот на 2 век пр. н.е. Имајќи ги сознанијата од претходниот, раноантички период, кога е констатирано масовно населување во градот на Исар-Марвинци со колонисти од јужните хеленски простори, вклучувајќи ја и Атина, сега, во хеленистичкото време се среќаваме со нов бран доселеници, овојпат дојдени од јужните македонски региони. Со овој бран е внесен нов импулс во животот на населбите долж Повардарјето, каде што доминантна улога има градот на Исар-Мар-

винци.¹⁶ Промените што настанале во овој период претставуваат Четврта етапа во развитокот на Доберос.

Овој нов подем на градот на Исарот кај Марвинци треба да се поврзе со активноста на Филип V (220-179), чија политика за обновување на опустошените населби во Повардарјето го опфатила и нашиот регион. Сега Доберос, кој одамна се наоѓа во состав на Македонија, по вторпат прима доселеници кои со себе носат свои материјални богатства. На Исар-Марвинци е откриен познатиот стадион-патоказ на кој е обележано растојанието помеѓу Доберос и Идомене. Овој исклучително редок наод претставува значајна информација поврзана со системот на обележување на растојанијата на патиштата во предримско време.¹⁷ На ова време припаѓа и појавата на светилиште на Диоскурите кај не многу оддалечената Демир Капија, во чија внатрешност е најдена остава од околу 200 парчиња бронзени монети, автономни изданија без име на владетели, бронзени монети на Амфиполис, Тесалоника, градови на кои Филип V

¹⁶ Иста слика за подемот на градовите во ова време дава Вардарски Рид, најверојатно македонскиот град Гортинија, спомнат со походот на на Македонија во 429 г.

¹⁷ Sokolovska V. 1982-1983, 81. Соколовска В. 1986, 139 и н.



Сл. 6

во 187 год. пр. н.е. им дал право да издаваат монети.¹⁸ Вакво право добиле и областите Пајонија, Ботијаја, Амфакситида и др. Ако Филип V, покрај другите, го обновил и градот на Исарот, како што може археолошки да се потврди, логично би било да и даде право на Доберската област да издава свои монети. Според тоа, бронзените монети со натпис ΠΑΙΟΝΩΝ До треба да се припишат на Доберос, област која и во негово време се уште важела како дел од Пајонија.¹⁹ Овој аргумент би можел да биде уште една потврда за идентификувањето на Исар-Марвинци со пајонскиот град Доберос.²⁰

Окупирањето на Македонија од страна на Рим не дава особено јасна слика во Повардарјето. Во услови на вакво турбулентно и несигурно време, исполнето со страв од варварски напади, би требало да очекуваме значителна стагнација, којашто морало да настапи во околности на драстичната политичка и економска промена во целиот регион. Сепак, постојат археолошки потврди.

¹⁸ Соколовска В. 1974, 227.

¹⁹ Проблемот поврзан со припадноста на овие монети е коментираан повеќепати.

²⁰ За идентификувањето на Исар-Марвинци со пајонскиот град Доберос, види коментар на Тачева М. 1990, 8, заб. 9..

За ова би бил најочигледен пример крајот на животот на соседната Гортинија (Вардарски Рид), дотогаш исклучително напреден град. Исто така, по едно скромно живеење во хеленистичкиот период, згаснува животот и на населбата Глоска Чука. Што се однесува до Исар – Марвинци, во оваа фаза на теренските истражувања не би можело да се согледа појасна слика. Состојбата на ограбена Македонија од страна на Римјаните морала да се одрази и врз нашиот регион. Меѓутоа, општата ситуација на теренот со досега откриените објекти дава индиректни податоци, кои на извесен начин ја осликуваат состојбата на градот Доберос во тоа време.

Пред се, присуството на републикански монети зборува дека животот се одвивал континуирано и во текот на овој период, макар и во скромни услови. Одредени погребувања навестуваат доцно хеленистичко време. Појавата на rock-cut chamber tombs, изразито присутни во хеленистичкото време, навестува дека е практикуван и во доцното хеленистичко време. Гробницата 165 со интактна содржина и монета на М. Сирius од 107 год. пр. н. е. е потврда за тоа.²¹

За раноцарскиот период постојат повеќе податоци. Покрај монетите на римските цареви, меѓу

²¹ Sokolovska V. Krstevski C. 1999, 124.



Сл. 7

керамичкиот материјал вредно е да се спомне присуството на *terra sigillata*, едно од најлуксузните керамички производи од тоа време. Пергамската керамика, позната и како Источна сигилата А, макар што се јавува, засега, во ограничени количини, сепак е доказ за куповната моќ на одредени жители на Доберос, но и на контактите со соседните приморски градови преку кои е набавувана ваквата скапа стока. Но во исто време, погребувањата што се спорадично откривани – урни со кремирани останки од покојниците, и *bulbus* унгентариуми типични за ова време и по некој скроман прилог, покажуваат дека животот продолжува непрекинато и во раноцарскиот период. Како што може да се заклучи според некои наоди, во текот на 1 век од н.е. во градот на Исарот доаѓа до населување на колонисти, кои токму тука создаваат свој коинон. Овој податок осветлува настан од првостепено значење. Настанот е забележан епиграфски на постамент, од чија содржина се дознава дека градот и советот на доселените Римјани му подигаат статуа (или биста) на *Publius Memius Regulus*, римски магистрат, кој управувал со Македонија, Ахаја и Мезија. Натписот се датира во периодот од 41-44 год.²²

²² Јосифовска Б. 1959, 285, Сл. 2 и 4.

Уште еден натпис има извонредно значење за нашиот град во ова време. Се работи за текст испишан на мермерна плоча кој соопштува дека *M. T. Tetios Rufos* со сопствени сретства му подигнал храм и статуа на Херакле и ги посветил на градот во 227 год., одн. 79 год. според македонската провинциска ера.²³ (Сл.6). На овој натпис и неговото значење ќе се вратиме уште еднаш подолу.

За подемот на градот Доберос во текот на 1 век н.е. постојат индиректни податоци, коишто не се за занемарување, туку претставуваат скапоцен изворен материјален доказ. Се работи за мноштво архитектонски елементи - бази, столбови, капители кои припаѓале на постари градби, а подоцна вградувани во нови објекти. Оваа констатација произлегува од севкупната опсервација на теренот. Како очигледен пример во оваа пригода доволно е да се наведе објектот на градските терми за кои знаеме дека се изградени во 2 век од н.е., но во нивната изградба се користени елементи од постари објекти. (Сл.7).

На Сектор I, веднаш наспроти храмот, се откриени три масивни стопи чија намена не е доволно јасна. (Види План) Можеме да претпоста-

²³ Плочата на која е испишан овој натпис е најдена во секундарна употреба како покривна плоча врз гроб 1905, на т.н. Римска некропола.



Сл. 8

вие дека тие припаѓале на објект кој имал улога на јавна градба во средиштето на градот. Се работи за трем, односно стоа каде што биле изложени почесни и заветни натписи и скулптури на божества и заслужни личности на градот и каде што се собирале деловните луѓе. За тоа сигурно знаеме од натписот на М. Тетиј Руф. Тоа е 79 год. кога тој го подигнал првиот храм. Тоа значи дека помеѓу 79 год. кога бил изграден првиот храм и 181 год. кога е храмот обновен (Сл.8) се случила некоја катастрофа што ги урнала сите објекти изградени во текот на 1 век и некоја деценија од почетокот на 2 век.

Колку време поминало од нивното рушење до обновувањето на храмот ние не знаеме, ниту има изгледи некогаш да дознаеме. Но со голема веројатност можеме да претпоставиме дека сите архитектонски градби настрадале во едн момент и тоа од природна стихија која без сомнение треба да се припише на земјотрес. Валандовскиот регион е трустно подрачје. Познато е, според изјавите на сеизмолозите од Скопскиот сеизмолошки институт, дека земјотресите во Валандовско се од таков вид што се случуваат на секои 1000 години. Во 1931 год. Валандово настрадало од силен катастрофален земјотрес. Немаме причина да не им веруваме на сеизмолозите, затоа можеме да заклучиме дека во првите децении на 2 век од. н.е.

се случил земјотрес со голема јачина, кој ги урнал сите објекти дотогаш изградени во градот.

Од аспект на нашиот интерес важна е констатацијата дека градот на Исарот доживеал подем во раноцарскиот период. Ова би била Петта етапа, I фаза од развитокот на Доберос. За тоа наоѓаме потврда во изградбата на објекти во градот во нова, посовршена и трајна градежна техника, во која се изградени сите јавни и приватни објекти. Присуството на скапа стока набавувана од големите производни центри на Медитеранот зборува дека населението се издигнало на повисоко економско ниво. Од ова време датираат скулпторските дела - надгробни споменици со портретни ликови, меѓу кои надгробниот медалјон се јавува како посебна форма во други дела во тркалезна пластика. Познато ни е и едно име на уметник, Адимос, скулптор, син на Еуандрос од Берија, чие име е сочувано на една база од женска статуа.²⁴ Но овој подем е прекинат со природна катастрофа, којашто изгледа уништила се што било изградено дотогаш.

Но животот во градот Доберос продолжил и по катастрофата што се случила. Во средината и во втората половина на 2 век од н.е. се граделе нови објекти, а веројатно се обновувале и старите. Во градежништвото сега тулата нашироко се ко-

²⁴ Соколовска В. 1986, 127, Т. 52.



Сл. 9

ристи. Посебно е значајно подигањето на термите, чија големина зборува за престижот на градот и неговото вклопување во современите трендови што владееле во градовите во тоа време. Сега се обновува и срушениот храм, при што се користат градежни елементи кои на објектот му даваат извесна монументалност каква што немало во првата фаза на изградбата. Статуата на Херакле што му ја подарил на градот Тетиј Руф ја преживеала катастрофата и се уште стоела каде што била оригинално поставена.²⁵ Знаеме дека имало граѓани кои со свои сретства учествувале во изградбата на некои објекти. Марк Аврелиј Демократ со лични пари изградил канал за довод на вода во фригидариумот на градските терми, за што градот јавно му оддал благодарност. (Сл.9) Културата на бањите која од 2 век добива култно обележје во градежништвото на Империјата, можела да се случи само во град што веќе имал традиција и во моментот доживувал сериозна конкуренција на градежно поле меѓу поважните градови во регионот.²⁶ Градот бил снабден со вода, која покрај термите (Сл.10) била спроведена и по градските улици, поминувајќи покрај станбени и други објекти

²⁵ Наброените објекти се откриени на многу мал сегмент од протегањето на градот. Идни ископувања може да донесат нови изненадувања.

²⁶ Крстевски Ц., Бофо Л. 2006

лоцирани на платото помеѓу Исар I и Исар II. И на источното подножје на Исарот, кај природните извори на Јанова Чешма се откриени остатоци од бања, што значи дека на Добер не му недостигала вода. Од изворите дознаваме дека во 2 век пред н.е. биле отпуштени девет преторијанци за кои Доберос е посочен како нивно родно место.²⁷ Добер морал да ужива репутација давајќи му на Рим учесници во елитната царска војска. Знаеме дека Добер исто така одржувал контакти со римската администрација. Еден епиграфски документ зборува дека градот испратил своја делегација во Рим да бара дозвола за увоз на жито од Либија, што зборува дека градот бил вклопен во тогашните настани и проблеми со кои се соочувале градовите во Македонија. Некои скулпторски дела настанале во ова време. Мошне впечатлива е појавата на погребувањата од ова време. Одредени делови од некрополите, особено на т. н. Римска некропола, се со исклучителна архитектура. Гробните комори се обложени со тенки, бели мермерни плочи или солидно градени на различен начин, што зборува дека тука биле погребани богати граѓани. Но скоро без исклучок, сите се отворани и ограбувани уште во антиката, со што сме лишени од можноста да ја осликаме и таа страна од животот на побогатата класа на Добер, а за која знаеме дека вложувала лични сретства за изградба на градот и животот на повисоко ниво на неговите граѓани. Со други зборови, во текот на втората половина на 2 век Доберос се чини го достигнал зенитот на својот просторен и урбан развој. Ова би била Петта етапа, II фаза во развитокот на градот.

Со голема доза на сигурност можеме да заклучиме дека оваа благосостојба во градот траела до упадот на Готите во 267, одн. 268 год. Како што се знае од изворите, голема група Готи, кои од јужна Русија се префрлиле на Егејското Море, откако ја опустошиле Атина, тргнале кон север. Ги опседнале Касандреја и Солун и речиси ги освоиле, кога разбрале дека самиот цар Галиен тргнал на нив со голема војска. Тогаш ја прекинале опсадата и повлекувајќи се кон север патем го опустошиле Доберос.²⁸ Овој настан сигурно бил од големи размери за да најде место кај античките писатели, за што на Исар-Марвинци постојат археолошки потврди. Овојпат во градот е уништено се на што наишле Готите. Градежните објекти се срушени, почесни и заветни споменици уништени, скулптури на божества девастирани. Што однесле Готите со себе нема никогаш да дознаеме.

²⁷ Според Папазоглу Ф. 1957, заб. 102..

²⁸ Zosim. 1, 43.



Сл. 10

Овој настан претставува преломен период во историјата на Доберос, кога започнува Шестата етапа во неговиот историски развој, односно неговото постапно опаѓање. Ситуацијата на теренот навестува дека катастрофата внесла големи промени во градот. Според видливата состојба, се чини дека јавните објекти не се обновувани и доведени во првобитна состојба, туку се крпени и приспособувани за нужна употреба. Но и покрај тоа животот во градот продолжил.²⁹ Во меѓувреме доаѓа до формирање на мал воен логор за кој се смета дека е подигнат во периодот на меѓусебните конфликти меѓу Константин и Лициниј во периодот меѓу 314 и 324 год.³⁰ Бедемите на логорот го оградиле репрезентативниот дел од градот

²⁹ Одредени граѓани имале економска моќ да сочуваат капитал од 200 монети сокриени во кризно време, во кое се застапени владетели од Првата тетрархија. Оставата е датирана во 296-305 г.

³⁰ Микулчиќ И. 1999, 292.

каде што се наоѓале термите и храмот, а секако и некои други јавни објекти што биле пред тоа изградени. Всушност, на неговата изградба погодувала и конфигурацијата на теренот. (Сл. 11) Тој зафаќал површина од 560 кв. м. Во сидините сега се вградувани камени споменици, скулптури, натписи и друго што можело да се употреби за таа цел.

Овие настани придонесле Добер да ја измени првобитната физиономија, но животот во градот продолжил. Откако кастронот ја изгубил својата улога, овој со бедеми заштитен дел од градот бил користен за живеење и како прибежиште на населението во случај на опасност. Храмот веќе ја немал првобитната функција. Можеби само градските терми се уште биле во употреба со оглед на нивната функција. На слободните простори помеѓу нив се доградувани провизорни објекти со камен и кал, што покажува дека се градени за нужна употреба. Впечатлива е појавата на мноштво питоси во сите подоцна изградени куќи користени за чување на житна храна. (Сл. 12) Како изгледале другите станбени објекти во градот не знаеме. Може само да претпоставиме дека се обновувани до мера што им била потребна на граѓаните за нужно сместување. Во секој случај, станува јасно дека Добер ги изгубил својот некогашен изглед и сјај и улогата што ја имал во своето опкружување.

Општата ситуација што владеела тогаш ја осликуваат и некрополите. Во погребувањата прилозите се мошне скромни, а како најчест гробен тип се користи конструкција на две води, или се тоа вкопани јами со покривни камени плочи меѓу кои повремено се среќаваат постари надгробни споменици или почесни и вотивни епиграфски споменици, сега во секундарна употреба. Гробните прилози во некои гробови навестуваат друг етнички елемент, значи доселени странци, кои немале пиетет кон постарите погребувања и нивните обележја.

Во вакви околности Добер го доживува својот крај. Последните монети се на Теодосиј II (402-408 - 450) откриени на Сектор I истовремено со монети на Аркадиј (383-395-408). Некои наоди – лампи со ранохристијански мотиви и примероци од африканска керамика датирана во 5 век, може да се сметаат како сигурна археолошка потврда



Сл. II

за животот на Добер до тоа време.³¹ На одредени сектори внатре бедемите на логорот се откриени големи количини од груба бледожолта амбалажна керамика - питоси со ребраста и чешлеста декорација што датира од 5 век. Во секој случај, Добер имал доволно сили за да живее и во ова време, кога нашол место да биде наведен во списокот на Херокле како град во Прва Македонија.³²

Од изложеното, може да се извлече следното резиме за етапите во историскиот развој на градот Доберос.

Прва етапа - Исар-Марвинци примил први доселеници во доцнобронзено време оформувајќи мала населба на највисокото плато на локалитетот.

Втора етапа - Во железното време, со расцут во текот на 7 век, во населбата доаѓа до значителен прилив на околно население. Рудните ресурси придонесле да израсне во моќна населба со изразена материјална и духовна култура, која ќе стане специфично обележје на пајонскиот етнос на железното време. Со крајот на овој историски период згаснува животот на соседната истовремена населба на Мелезник-Дедели и Глоска Чука, со што е навестена промена што ќе следува во регионот.

Трета етапа, I фаза - Во текот на архајскиот период и раната антика доаѓа до значителни промени во составот на населението. Населбите во Повардарјето (Gortinia, Doberos, Stenae) се зафатени со нов бран доселеници, овојпат од јужните егејски простори, вклучувајќи и атињани. Тие носат нови материјални богатства, нова култура и нов погребен ритуал, спротивен на локалната автохтона пајонска популација. Доберос, сега за првпат спомнат под тоа име во историските извори од страна на Тукидид во 429 год. пр.н.е., прераснува во значајна населба во регионот. Овој успешен период трае до Келтската наезда.

Трета етапа, II фаза. Упадот на Келтите од 280/79 год. и општото осиромашување на градот на Исарот што настапило по грабежот на градот и сите населби кои биле на патот на инвазорите на нивниот пат кон Делфи, оставил забележителни траги. Овој период што траел неколку децении, можеме да го означиме како II фаза од Третата етапа во развитокот на Доберос.

Четврта етапа - По долга стагнација предизвикана од упадот на Келтите, во хеленистичкото време Добер се уште држи примат во економска и културна смисла. Сега повторно доаѓа до прилив на население, овојпат како резултат на политиката на Филип V за обновување на опустошените градови од Келтите, при што сега се населуваат ко-

³¹ Соколовска В. 1986, Т. 87, Сл. 11 и 12.

³² Hier. 639, 4.



Сл. 11А

лонисти од македонските простори, со што доаѓа до унифицирање на материјалната и духовната култура, сега во рамките на македонското кралство. Тоа би била Четврта етапа од историскиот развој на Доберос. Со крајот на хеленизмот и освојувањето на Македонија од страна на Рим, згаснува животот на Глоска Чука и Вардарски Рид (Гортинија).

Петта етапа, **I** фаза - Освојувањето на Македонија од страна на Рим морало да остави негативни траги. Но набргу, во текот на 1 век од н.е. Добер се издига и добива лик на град со статус и институции карактеристични за раноцарските градови во Македонија. И тогаш доаѓа до населување на колонисти, овојпат епиграфски посведочени. Започнува значителна градежна фаза, во која посебно место ќе заземе изградбата на храм посветен на Херакле и негова статуа, коишто на градот му ги подарил М. Тетиус Руфус во 79 год. Но кон крајот на 1 век или почетокот на 2 век градот доживува рушење предизвикано од силен земјотрес. Ова време може да се издвои како **I** фаза од Петтата етапа во историјата на Добер.

Петта етапа, **II** фаза - Следните декади на 2 век се исполнети со обновување на срушените објекти и изградба на нови, овојпат според новите трендови што ќе завладеат во македонските градови и нова градежна техника. Срушениот храм

што го подигнал М. Тетиј Руф сега, во 181 год., се обновува со средства на македонијархот. Се градат монументални градски терми со финансиска помош на М. Аврелиј Демократ, секако и други јавни и приватни објекти. Ваквата благосостојба во Доберос ќе потрае до упадот на Готите во 267/8 год., настан историски посведочен. Ова би била **II** фаза од Петтата етапа во културно-историскиот развој на Доберос.

Шеста етапа - По пустошењата што ги доживува со упадот на Готите, животот во Добер започнува да стагнира. Настапува ера на нужно приспособување за живот на се што е уништено, но и покрај тоа градот успева да се одржи, макар и во скромни размери до крајот на антиката.

Во текот на долготрајниот период во предримско време Доберос бил најзначаен град во регионот со завиден подем и јасно изразени културни и духовни манифестации. Макар што се наоѓал на значајна магистрала во Повардарјето и не многу оддалечен од Егејското крајбрежје, во римско време Доберос не го достигнал урбаниот развој каков што е на пример Стоби. Ова посебно се однесува на доцната антика и ранохристијанскиот период. Всушност, се случува спротивното. Во ова време Добер наполно стагнира. Можеби конфигурацијата на теренот не дозволувала тука да се подигнат базилики и други објекти што би сочинувале еден



Сл. 12

црковен комплекс каков што барало времето и географското опкружување. Мочуришниот терен околу реката Бојмија не дозволувал градот да се спушти во полето. Но името на Доберос не е за- поставено. Тоа фигурира како област во списоци- те на екуменските собори во Ефес (431) и Халке- дон (451), каде што е забележан епископ Еусебиј од Добер. Доберската област на која и припаѓа епископијата секако била лоцирана во соседно- то Валандово, каде што е изграден црковен ком- плекс од кој се констатирани значителни остатоци под современите објекти во Валандово.

БИБЛИОГРАФИЈА

Blazevska S., Pavlovski G. 2008, The Recent Discoveries at Gloska Cuka R. of Macedonia, International congress of Classical Archaeology, Bolletino di Archeologia, Volume speciale, Roma 2008, 1-15.

Јосифовска Драгојевиќ Б. 1958, Грчки натпис со сигнатура на уметникот Адимос, ЖАVIII, 2, Скопје 1958, 295-300.

Јосифовска Б. 1959, База са посветом П. Мемију Регулу, ЖАIX, 1-2, Скопје 1959, 285-290.

Јосифовска Б. 1966, Грчки натпис са архитрава једног храма из села Марвинаца, ЖАXI, 1, Скопје 1966, 137-147.

Јосифовска Б. 1967, Извештај о археолошкoм ископавању код села Марвинаца, Годишен збор- ник на Ф.Ф., Скопје 1967, 317-352.

Јосифовска Драгојевиќ Б. 1970, Депо фолеси од с. Марвинци, Годишен Зборник на Ф.Ф., Скопје 1970, 353-372.

Јосифовска Б. 1983, База са посветом Марку Аурелију, ЖА 33/1, Скопје 1983, 23-25.

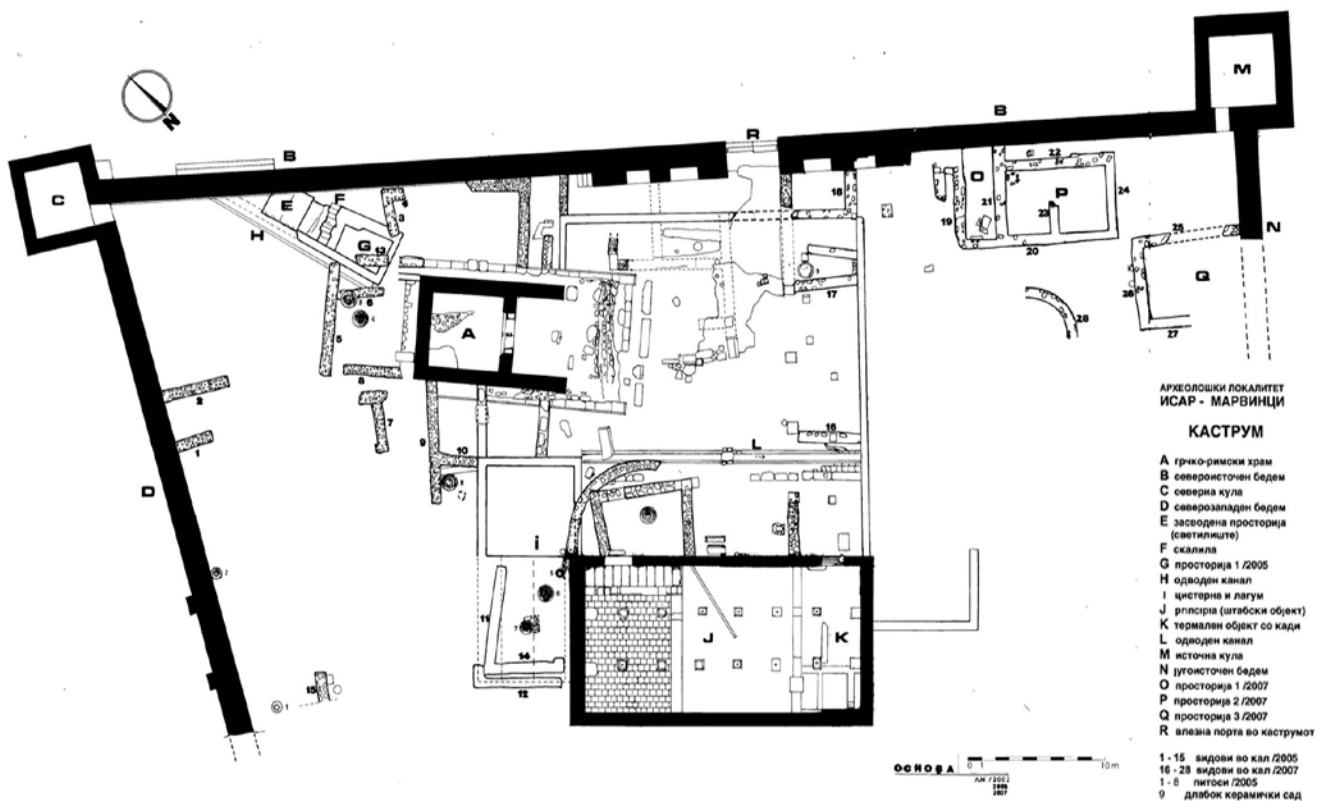
Крстевски Ц., Бофо Ј. 2006, Градот на Исар-Марвинци и римската администрација во провинцијата Македонија, *Folia Archaeologica balcanika* (In honorem Verae Bitrakova Grozdanova), Скопје 2006, 333-355.

Krstevski C., Jakimovski A. 2010, Horizon from Iron Age on Sector Roman Necropolis, Macedonian Heritage No. 36-37, Скопје 2010.

Микулчиќ Г. 1988, Хеленистичка гробница од Марвинци, Културно наследство XII-XIII, Скопје 1988, 71-75.

Микулчиќ Г., Карапетков Г. 1996, Марвинци 1994, Некропола, *Maced. acta archaeol.* 14, Скопје 1996, 67-75.

Микулчиќ И. 1999, Антички градови во Маке- донија, Скопје 1999.



Сл. 13

Пашиќ Р. 1977, Археолошки истражувања на локалитетот Сува Река во Гевгелија, *Maced. acta archaeol.* 3, Прилеп 1977, 43-56.

Пашиќ Р. 1978, Археолошки истражувања на локалитетот Сува Река во Гевгелија, Зборник Археолошки Музеј Скопје, 8-9, 1975-1978, Скопје 1978, 43-56.

Pasik R. 1980, Dedeli, Valandovo – nekropola starijeg gvozenog doba, *Arheoloski Pregled* 21, Savez arheoloskih Drustava Jugoslavije, Beograd 1980, 54-55.

Pasic R. 1981, Povardarje u Starijem gvozdenom dobu, magistarski rad, Univerzitet u Beogradu, Filozofski fakultet – Arheologija, Beograd (Н. У. Музеј-Гевгелија 347-255, од 14.4.1987 год. – не-објавен).

Пашиќ Р. 1983, Некрополата од постаро железно време во селото Дедели кај Валандово, Зборник на Археолошки музеј Скопје 10-11, Скопје 1983, 57-64.

Пашиќ Р. и др. 1981, Милци, Гевгелија-железнодорожска некропола, *Arheoloski pregled* 22, Savez Arheoloskih Drustava Jugoslavije, Beograd 1981, 37-37.

Пашиќ Р. и др. 1987, Некрополата Милци кај Гевгелија, Културно наследство XI, Републички Завод за Заштита на спомениците на културата, Скопје 1987, 75-103.

Соколовска В. 1986, Исар-Марвинци и Повардарјето во античко време, Скопје 1986.

Соколовска В., Античкиот град на Исар – Марвинци, Валандово, <http://www.kalamus.com.mk>

Sokolovska V., Krstevski C. 1999, Roch-cut Chamber Tombs at Isar-Marvinci, Macedonia and the neighbouring region from 3rd to 1st millennium B.C., *Skopje* 1999, 121-126.

Соколовска В. 2009, Алмана-Аваландово-Валандово, Македонско наследство, Homage to Blaga Aleksova, Скопје 2009, 61-66.

Тачева М. 1990, Походт на тракискија цар Ситалк през 429 г.п.н.е. Военно-историски сборник 6, Софија 1990, 3-13.

Хусеновски Б. 2015, Војнички гроб од некрополата Милци кај Гевгелија, *Patrimonium mk.* Но. 13, Скопје 2015, 11-36.

Цитирани Извори

Hier. 641, Hieroclis Synecdemus, rec. A. Burckardt, Lipsiae 1893.

Zosim, I, 4, Zosimi comitis et exadvocati fisci Historia nova, Lipsiae 1887.

Viktorija SOKOLOVSKA

STAGES IN THE HISTORICAL DEVELOPMENT OF THE TOWN OF DOBEROS

Summary

The site of Isar-Marvinci is situated near Valandovo in the south part of R. Macedonia. It received its first immigrants in the Late Bronze Age – Transitional Period which have occupied the highest position of the hill. That would be the First stage of the historic appearance of the town which we will know as Doberos.

During the Iron Age, with the flowering period in the 7th century BC, it becomes a mighty settlement with culture which will become a specific feature of the paionian ethnos of the Iron Age. That would be the Second stage of its development.

In the Early Antiquity there happened to be considerable changes between population. The towns of the Axios Valley, Gortinia, Doberos and Stenae, received a new wave of immigrants, this time from southern parts of Aegean district, including Athenians. They brought new goods, new culture and new funeral rites. In this time Doberos raised as the most developed settlement in the paionian region as it was mentioned by Thukidides in the campaign of Sitalkes in 429 B.C. That would be the Third stage, I phase.

Third stage, II phase, has been a period which followed Celtic invasion and lasted several decades. Conformed by reduction of population and absence of archaeological finds.

After stagnancy which appears as consequence of Celtic invasion, in the Hellenistic period Doberos become again a prosperous town in an economic and cultural sense. The town received new wave of immigrants, this time from the Macedonian regions, as a result of the politic of King Phillip V, who worked to revive the ruined town along the Axios Valley. Now, it becomes clear the unity of culture on the whole

Macedonian territory, archaeological attested. Fourth stage.

As we can expect, the conquest of Macedonia by Rome must have left serious consequences in the whole region as in our part of the kingdom. But later, in the 1st century A.D. Doberos had received the same importance as the other towns in Macedonia. Now, it received colonists for the third time in its history. Their convent dedicated ex voto to Publius Memius Regulus in the year 41-44 A.D. A little later, in the year 79, M. Tetius Rufus, built the temple and statue of Herakles on its own expense and dedicated it to the town. But, to the end of the 1st or in the beginning of the 2nd century the town suffered strong earthquake when all buildings fell down. That is the Fifth stage I phase.

The next decades of the 2nd century are filled with restoration of the ruined buildings. The old temple is restored by our makedoniarch in 181 A.D. The big bath is erected with financial help of M. Aurelius Democrat and probably other public and private buildings. But, as we know from historical sources, this prosperity was stopped by invasion of Goths in 267/8 A.D., which, on their way to the north devastated Doberos. That is the Fifth stage II phase of its historical development.

After that catastrophe the life in the town began to stagnate. The citizens were forced to adapt in these modest circumstances. The ruined buildings were simply adopted for necessary use. In these circumstances Doberos reached its end in the late antiquity. That would be the last, Sixth stage of the historic development of Doberos.